



URBAN95



# קול ההורים בעיר

מרחב עירוני תומך להורים

מסמך מסכם כנס \ סמינר

דצמבר 2025, חל אביב-יפו



# איך נראית עיר שתומכת בהורים לילדים בגיל הרך בשגרה, בחירום ובין לבין?

## מטרת המסמך

בעמודים הבאים ריכזנו את התובנות המרכזיות מתוך הידע והניסיון שהצטברו, בדגש על יישום בשטח. מטרתנו היא להציע כלי עבודה לאנשי ונשות מקצוע ברשויות המקומיות, ולתמוך בפיתוח מדיניות, תכנון ופעולה עירונית המקדמים רווחה הורית בגיל הרך - בשגרה, בחירום ובמרחבים שביניהם.

## תוכלו למצוא כאן:

- מסגור תפיסתי של רווחה הורית כתחום עירוני רחבי
- מיפוי אתגרים מרכזיים בחוויית ההורות העירונית
- זירות פעולה עירוניות לקידום רווחה הורית
- עקרונות לתכנון, שירותים, קהילה וחוסן משפחתי

מסמך זה נולד בעקבות כנס מקצועי ראשון מסוגו בהובלת [אורבן 95 תל אביב-יפו](#), אשר הציב את רווחת ההורים לילדים בגיל הרך בלב סדר היום העירוני. בכנס ביקשנו לבחון כיצד ערים יכולות לפעול באופן יזום, שיטתי ומתמשך כדי לחזק הורות, שייכות וחוסן בקרב משפחות צעירות - לא רק דרך שירותים ייעודיים, אלא באמצעות תפיסה עירונית רחבה.

במהלך הכנס העמקנו בתפקידה של הרשות המקומית כגורם משמעותי בעיצוב תנאי החיים של הורים - דרך תכנון המרחב הציבורי, פיתוח שירותים, חיזוק קהילות, בניית אמון עם התושבים והיערכות למצבי חירום. שילבנו ידע מחקרי, פרקטיקות מהשטח, דוגמאות יישומיות וקולות של הורים, מתוך רצון לחבר בין חשיבה אסטרטגית לבין עשייה יומיומית ברשויות המקומיות.

סיכום זה מבוסס על התכנים, הרעיונות והתובנות שעלו בכנס, וכן על סמינר מקצועי לנציגות ונציגי רשויות מקומיות שהתקיים בסמוך אליו. התכנים עברו עיבוד וארגון מחדש, במטרה לזקק עקרונות וכיווני פעולה יישומיים עבור רשויות מקומיות.



# לו"ז הכנס

## הרצאת פתיחה

סטורי, טנטרום ולגינה:  
הורות בישראל 2025

הילה רגב

אשת תקשורת ויוצרת תוכן. אמה.  
חוקרת תרבות וקהילות הורים.



## היבטים ישומיים במרחב העירוני

העיר כחשתית להורות מיטבית

אדרי' הילה לוטן

מנהלת שותפה "פאבליקה"  
וממייסדות מגזין "שפת רחוב"



לא טוב היות ההורה לבדו:  
על קהילות הורים בעיר

דוּתן האס הרשקוביץ

מומחית לניהול קהילות



חוסן משפחתי לגיל הרך:  
תפקיד הרשויות בשיגרה ובחירום

רון כהן אהרונוב  
מייסד שותף, מנכ"ל  
EARLY STARTERS



## מושב לבחירה

מושב 01  
שהעולם יתגמש - איך לגרום  
להורים וילדים להרגיש נראים

אור אלתרמן ברנע  
מנכ"לית עמותת  
"מקומות שמורים"



מושב 02  
תכנון מיטיב עם הורים:  
אתגרים והזדמנויות

אדרי' טלי ברגל  
מנהלת בינוי ופיתוח, מינהל  
החינוך, עיריית ת"א-יפו



מושב 03  
מהקיבוץ לעיר: חובנות על  
מערכות תומכות הורים

עופר גיחאי  
מנהל אגף חברה, קיבוץ בארי



מושב 04  
מתגובה ליוזמה: בניית אמון  
בין ההורים לעיר

ניר ויטנברג  
מנהל מרכז שירות וקשרי הורים,  
מינהל החינוך, עיריית ת"א-יפו



## תודות

אנו מודות לדוברות ולדוברים על שיתוף הידע, הניסיון והחובנות, למשתתפות ולמשתתפים על שיח פתוח, מקצועי ומחויב, ולשותפים שאפשרו את קיומו של הכנס ואת תהליך עיבוד הידע למסמך זה.

תודה לקרן ון ליר, לצוות אורבן95 ישראל, לקרן תל אביב לפיתוח ולצוות מטח - על הליווי, החשיבה המשותפת וההשקעה המתמשכת בקידום רווחה הורית וילדות מוקדמת במרחב העירוני.

תודה מיוחדת לשותפות ולשותפים בעיריית תל אביב-יפו - ממינהל קהילה, חינוך, שירותים חברתיים, היחידה לתכנון אסטרטגי, משרד אדריכל העיר, שפ"ע ותחבורה - על עבודה מקצועית, מחויבת ובלתי מתפשרת, שמטרתה להיטיב את חייהם של הורים וילדים בעיר.



pour  
écarter  
de ces  
traitements d'une source  
Ce qui n'est pas sans provoquer  
quelques frictions. #11-  
bilan qualitatif  
sont p  
en cha  
OPK  
établir, faute de  
ment d

## רווחה הורית בעיר - מתגר להזדמנות

וארגוניים שמפחיתים עומס, מאפשרים ויסות רגשי ותומכים בקשרים משפחתיים וקהילתיים לאורך זמן.

במרחב העירוני, הרשות המקומית היא לרוב הגורם הציבורי הראשון שפוגש את ההורים בהתמודדות היומיומית שלהם - דרך המרחב הציבורי, השירותים העירוניים והמפגש הישיר עם מערכות העיר. האופן שבו העיר מתוכננת, מנוהלת ופועלת, במפגש שבין תכנון, שירותים וקהילה, משפיע באופן ישיר על חוויית ההורות ועל הפניות הרגשית של הורים, ומהווה מרכיב משמעותי בחוסן המשפחתי והקהילתי.

הורות כיום מתקיימת בתוך מציאות גלובלית של שינוי מואץ, עומס מידע וטשטוש גבולות בין עבודה, משפחה וחיים אישיים. רבים מההורים לילדים בגיל הרך הם חלק מדור שגדל לעולם דיגיטלי, מורגל להשוואה מתמדת, לשאיפה למימוש עצמי ולסטנדרטים גבוהים של תפקוד - ונכנס להורות עם פחות רשתות תמיכה טבעיות ועם אחריות יומיומית הולכת ומתרחבת.

רווחה הורית מתייחסת ליכולתם של הורים לגדל ילדים מתוך תחושת פניות, ביטחון ושייכות, ולא רק לנהל את היומיום מבחינה תפקודית. היא נשענת על תנאים סביבתיים, חברתיים



## המציאות העירונית של הורים לילדים בגיל הרך - אתגרים מרכזיים

הורות עירונית נחוות קודם כל כחוויה אישית, התלויה במאפיינים ובהקשרים משפחתיים וקהילתיים ייחודיים. עם זאת, חוויות אלה מעוצבות במידה רבה על ידי הסביבה העירונית - במפגש בין חיי היומיום של הורים לאופן הפעולה של העיר, נוצר עומס שיכול להתמתן או להעמיק בהתאם למדיניות העירונית ולאופן יישומה.



### עומס כלכלי ותעסוקתי

יוקר המחיה, קושי מתמשך לשלב קריירה והורות עקב פערים מבניים בין שוק העבודה למציאות ההורית (שעות עבודה, יציבות תעסוקתית ולוח חופשות שאינו מותאם למשפחות עם ילדים) ופגיעה בהכנסת אימהות.



### עומס תודעתי ודיגיטלי

חשיפה נרחבת לרשתות חברתיות, מודלים אידיאליים של הורות והשוואה לאחרים, לצד ריבוי קבוצות וואטסאפ, מיילים ועדכונים שוטפים. טלפון נייד הפוגע בנוכחות מלאה עם ילדים.



### עומס רגשי ונפשי

ריבוי לחצים חברתיים ותרבותיים, ציפייה להיות הורה "מצליח", דרישה לזמינות בלתי פוסקת, עייפות וחוסר פניות.

# המציאות העירונית של הורים לילדים בגיל הרך - אתגרים מרכזיים



## פער בין מודל המשפחה האחידה למגוון העירוני

תכנון ושירותים עירוניים הנשענים על נקודת מוצא אחידה אינם נותנים מענה מספק למגוון המשפחות בעיר, ומגבילים את אפשרויות ההשתתפות, תחושת השייכות וההתנהלות ההורית במרחב העירוני.



## התמודדות עם מצבי חירום

מצבי חירום פוגשים את ההורים ודרכם את הילדים, ודורשים תיווך של מציאות מאימת, שמירה על שגרה ותחושת ביטחון בתוך רצף של שינויים ואי-ודאות. חוויית ההתמודדות ההורית מושפעת מהיערכות העיר, המשכיות השירותים וזמינות מענים מותאמים.



## עומס סביבתי ולוגיסטי

רעש, צפיפות, עבודות תשתית, מרחבים לא נגישים ולא נעימים לשהייה עם ילדים, תחבורה מאתגרת והתנהלות יומיומית מורכבת במרחב העירוני.

# אחריות עירונית לחוויית ההורות: זירות פעולה עירוניות

## תכנון מרחב ציבורי מיטיב עם הורים

ההורות מתרחשת בין המרחב הביתי למרחב הציבורי. הדרך לגן, השהות בגינה והמפגש עם הקהילה הם חלק בלתי נפרד מהיומיום ההורי בעיר, ובמיוחד עבור הורים לילדים בגיל הרך. תכנון עירוני רגיש תומך בהורות לא רק באמצעות נגישות פיזית, אלא דרך יצירת סביבה בטוחה, ברורה וצפויה, המפחיתה את הצורך בדריכות מתמדת. כאשר המרחב מתוכנן היטב, הפיקוח הבלתי פוסק מתחלף בנוכחות רגועה, העומס היומיומי פוחת, ההתאמות והאלתורים שהורים נדרשים לבצע כדי לתת מענה לצורכיהם במרחב שאינו מותאם מצטמצמים, ונוצרת פניות רגשית שמאפשרת להורה להעמיק את הקשר עם ילדיו ולחוות את העיר כמרחב מיטיב.

1

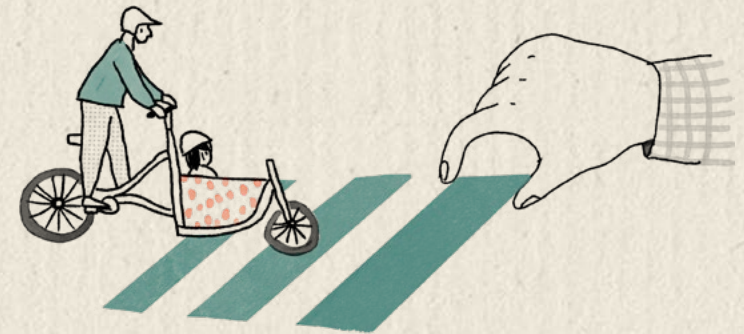
## היבטים פיזיים, תפעוליים ומוסדיים

- מדרכות רחבות, רציפות ונגישות לעגלות ולילדים.
- צל, מקומות ישיבה נוחים, שירותים ציבוריים ומים זמינים.
- כניסות ברורות, בטוחות ונעימות לגנים, לבתי ספר ולמוסדות ציבור-כמרחב שהייה ולא רק מעבר.
- תכנון מוסדות ציבור מתוך חוויית ההורה והילד - מקום לעגלות, אפשרות להנקה או החתלה, זרימה נוחה והתמצאות פשוטה במבנה.
- סביבה תחושתית רגועה - הפחתת רעש, תאורה מאוזנת, חומרים נעימים ושילוב טבע, במרחב הפתוח ובמבנים.

2

## תנועה והתניידות במרחב

- תכנון שמקצר מסלולים ומפחית חיכוך עם תנועה וכלים ממונעים.
- יצירת מסלולי הליכה ברורים ובטוחים, כך שההורה והילד יודעים למה לצפות בדרך ואינם נדרשים לדריכות מתמדת.
- תכנון שלוקח בחשבון את מגבלת הזמן של הורים, ומפחית מצבים שבהם נדרש לעצור, לאלתר או לקבל החלטות תכופות תוך כדי תנועה.
- ניהול "מרחב בזמן עבודות": יצירת "מרחב מנוהל" בזמן עבודות תשתית, הכולל עדכון שוטף להורים ושיפור המעברים כדי להפחית חרדה וניהול סיכונים.



## אחריות עירונית לחוויית ההורות: זירות פעולה עירוניות

### תכנון מרחב ציבורי מיטיב עם הורים

3

#### שהייה, משחק וחויית הורה-ילד

- מתקנים פשוטים המאפשרים משחק עצמאי, התנסות ותנועה - ללא עומס גירויים.
- מרחבים שמאפשרים להורה לשבת בנוחות, לראות, להיות נוכח ולהשתתף - ולא רק לפקח מהצד.
- בחירה וגמישות במרחב - שמש וצל, אזור פעיל לצד אזור רגוע, קרבה או מרחק.
- חויית מסוגלות להורה ולילד - מתקנים, שירותים ואלמנטים בגובה ילד המעודדים עצמאות ומפחיתים עומס מההורה.

4

#### מפגש, קהילה ושייכות

- ספסלים ומרחבים המעודדים מפגש טבעי ואינטראקציה בין הורים.
- מרחבים בין-דוריים ורב-תרבותיים, שאינם מבודדים הורים ל"פינת ילדים".
- שימוש במשאבים עירוניים קיימים כעוגנים קהילתיים - פתיחת חצרות בתי ספר, אולמות ספורט ומגרשים לשימוש ציבורי אחר הצהריים.
- תפיסת העיר כמרחב מתמשך ללמידה ולהתפתחות - דרך פארקים, ספריות, מוסדות תרבות ומרחבים ציבוריים - המשתלב ביומיום האישי והמשפחתי ותורם לשייכות ולפניות הורית.
- תכנון שמעביר מסר ברור: ההורות נוכחת, מקובלת ונספרת במרחב הציבורי, כחלק טבעי מהחיים העירוניים.



# אחריות עירונית לחוויית ההורות: זירות פעולה עירוניות

## שירותים עירוניים תומכי רווחה הורית

מעבר למרחב הפיזי, השירותים העירוניים הם זירה מרכזית שבה הורים פוגשים את העיר ומתנהלים מולה לאורך היומיום. אופן הפעולה של השירותים - הבהירות, הזמינות, התיאום והיחס - משפיע ישירות על תחושת הביטחון, הפניות והמסוגלות ההורית. כאשר השירותים מתוכננים מנקודת מבט הורית, ההורה אינו נדרש "לנהל מערכת", אלא יכול להתמקד בהורות עצמה.



1

## בהירות, רצף ונגישות בשירות

- מידע ברור, עדכני ונגיש על זכויות, שירותים ותהליכים.
- עבודה בין-אגפית היוצרת חוויית עיר אחת, ולא ריבוי מערכות נפרדות.
- רצף שירות מובן - מי הגורם המטפל, מה השלב הבא, ולמי פונים כשמהו משתנה או משתבש.
- מענה היברידי (פיזי ודיגיטלי) המאפשר בחירה ומפחית צורך בהגעה פיזית מיותרת.

2

## פיתוח מענים ישירים לאתגרים ההוריים

- שירותים עירוניים המספקים להורים מענה רגשי ומעשי לצורכי ההורות עצמם - ייעוץ, הדרכה, ליווי, הפוגה ויצירת קהילות.
- שילוב מסגרות אישיות וקבוצתיות, נקודות התייעצות נגישות ותכניות חיזוק הורות המותאמות לגיל הילדים ולשלבי החיים המשפחתיים.
- יצירת מרחבים עירוניים המאפשרים להורים לעצור, לחשוב, לשתף ולקבל כלים, כתשתית לרווחה רגשית ולחוסן הורי לאורך זמן.

3

## רגישות למצבי שגרה וחירום

- יכולת מעבר מהירה בין שגרה לחירום, תוך שמירה על רצף שירות למשפחות עם ילדים קטנים.
- מענים ייעודיים להורים בתקופות של אי-ודאות, עומס או שינוי.
- תקשורת יזומה וברורה מצד הרשות בעת שינויים, חירום או התאמות נדרשות.

# אחריות עירונית לחוויית ההורות: זירות פעולה עירוניות

## קהילות הורים כמשאב עירוני

קהילות הורים מהוות תשתית חברתית חיונית לחוויית ההורות בעיר. הן מפחיתות תחושות בדידות, מנרמלות חוויות הוריות מורכבות ומחזקות תחושת שייכות וביטחון - במיוחד בשלבי חיים רגישים כמו הורות ראשונה, חופשת לידה, או תקופות של עומס, חירום ומשבר.

הערך המרכזי של קהילות הורים טמון בשילוב שבין חיבור אנושי לבין ידע מקומי נגיש. בתוך הקהילה מתאפשר שיתוף יומיומי של מידע רלוונטי - שירותים עירוניים, מסגרות חינוך, אנשי מקצוע, חוגים, בייביסיטר



ומענים לשגרה ולחירום - לצד תמיכה רגשית, נורמליזציה של קושי וחיזוק תחושת המסוגלות ההורית. מעבר לכך, קהילות הורים מייצרות מנגנון יעיל של עזרה הדדית וחיסכון במשאבים: העברת ציוד, שיתוף ידע וניסיון, סיוע נקודתי בזמן אמת ופתרונות קטנים המצטברים להשפעה משמעותית על היומיום המשפחתי. במצבי עומס, חירום או משבר אישי, קהילה פעילה עשויה לשמש גורם מייצב ואף מציל.

לצד הערך החברתי, לקהילות הורים יש גם פוטנציאל אזרחי-עירוני. הן משקפות צרכים מהשטח, מזהות פערים במרחב הציבורי ובשירותים העירוניים, ולעיתים פועלות ככוח מאורגן המניע שינוי מקומי. חיבור מושכל בין קהילות הורים לבין הרשות המקומית מאפשר תהליכי bottom-up - ידע, צרכים ויוזמות העולים מהשטח ומוזנים חזרה למדיניות, לתכנון ולביצוע.

עם זאת, קהילות הורים אינן מתפתחות מעצמן בלבד. לצידן נדרשת גם תשתית יזומה מלמעלה. תפקיד הרשות המקומית אינו להחליף את הקהילה או לנהל אותה, אלא לפעול באופן אקטיבי ליצירת התנאים להיווצרותן ולהתבססותן של קהילות הורים ברחבי העיר, בין היתר באמצעות:

- זיהוי קהילות קיימות והכרה בהן כשותפות, לצד מיפוי מרחבים ונקודות מפגש פוטנציאליות.
- הקצאת תשתיות תומכות - חללים, משאבים, מידע ונגישות.
- יצירת ערוצי קשר ישירים בין קהילות הורים לבין אנשי מקצוע ואגפים ברשות.
- חיזוק חיבורים ושיתופי פעולה בין קהילות שונות כמכפיל כוח עירוני.

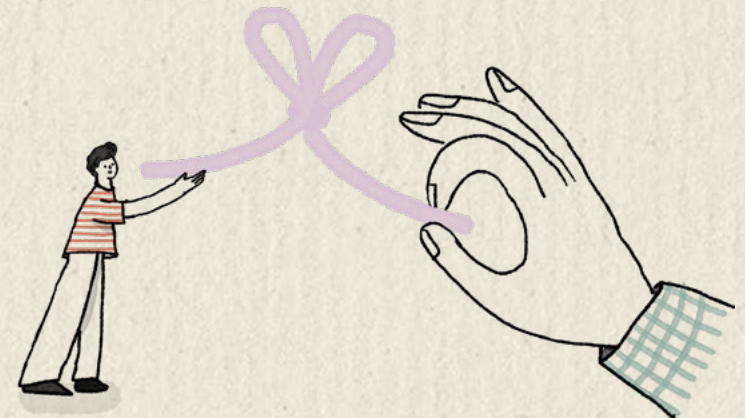
כאשר הרשות פועלת הן מלמעלה - ליצירת תשתית קהילתית תומכת, והן מלמטה - להקשבה ליוזמות, לידע ולצרכים מהשטח, קהילות הורים הופכות מתופעה חברתית מקומית למשאב עירוני משמעותי: כזה המחזק רווחה הורית, חוסן קהילתי ויכולת התמודדות של משפחות עם אתגרי החיים בעיר.

# אחריות עירונית לחוויית ההורות: זירות פעולה עירוניות

## יחסי רשות-הורים: אמון כבסיס פעולה

אמון בין הורים לרשות המקומית לא נוצר מהצהרות או ממדיניות כתובה, אלא מחוויית המפגש היומיומית של הורים עם העיר. הרחוב, השירות, המענה הטלפוני, התגובה לפנייה, הנוכחות בשטח והאופן שבו מתקבלת החלטה - כל אלה יחד מעצבים את תחושת האמון או חוסר האמון של הורים במערכת העירונית.

הורים פוגשים את הרשות לרוב ברגעי עומס, לחץ או קושי. במצבים אלה, חוויית האמון מושפעת לא רק מהפתרון עצמו, אלא גם - ולעיתים קודם לכן - מאופן המפגש: האם יש מי שרואה, מקשיב, מסביר ופועל בשקיפות, מתוך כוונות טובות ובשיקול דעת מקצועי.



1

## שקיפות, הסבר וייחוס כוונות טובות

- תקשורת ברורה, רציפה ויוזמת לגבי תהליכים, שינויים והחלטות.
- הסבר של ההיגיון שמאחורי החלטות עירוניות, גם כאשר התוצאה אינה רצויה עבור ההורה.
- חיזוק תחושת יושרה ומקצועיות כבסיס לאמון, גם במצבים של אי-הסכמה.

2

## נוכחות אנושית וזמינות אמיתית

- חשיבות לקיומם של גורמים אנושיים מזוהים ונגישים - פנים ושמות, ולא רק מערכות.
- נוכחות פיזית בשטח ובמרחבים שבהם מתרחש הקושי, במיוחד ברגעי משבר.
- מפגש בלתי אמצעי המאפשר הקשבה, ויסות והפחתת הסלמה.

3

## תגובה מהירה ופעולות קטנות בעלות השפעה גדולה

- טיפול מהיר בבעיות יומיומיות קטנות שמצטברות לעומס גדול עבור הורים.
- פעולה נקודתית, גם אם אינה מושלמת, משדרת קשב, אכפתיות ויכולת ביצוע.
- הבנה שמהירות ויחס לעיתים משמעותיים לא פחות מהפתרון עצמו.

## אחריות עירונית לחוויית ההורות: זירות פעולה עירוניות

### יחסי רשות-הורים: אמן כבסיס פעולה

4

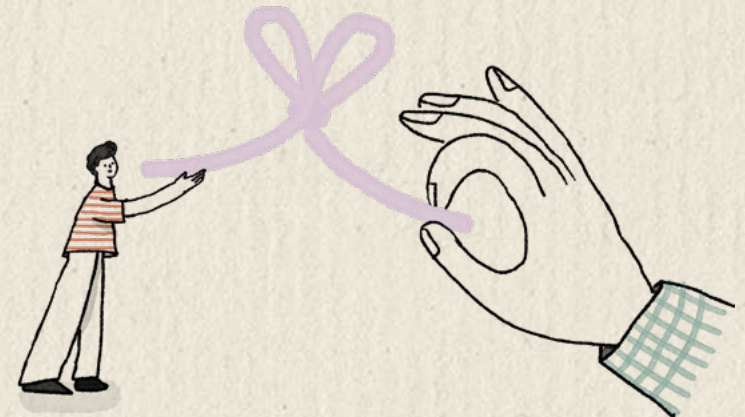
#### הקשבה ולמידה מהשטח

- הקשבה לידע מניסיון החיים של הורים כבסיס לשיפור מדיניות ושירותים.
- יכולת להעלות חובנות מהשטח כלפי מעלה ולהשפיע על תהליכי קבלת החלטות.

5

#### שותפות עם הורים לאורך זמן

- ראיית הורים כשותפים ולא כ"לקוחות" או גורם מתנגד.
- מעבר מתגובה לפניות ליוזמה ולבניית קשרים מתמשכים עם הנהגות הורים וקהילות.
- בניית מערכות יחסים שמחזקות תחושת שייכות, מחויבות הדדית ויכולת פעולה משותפת.



# אחריות עירונית לחוויית ההורות: זירות פעולה עירוניות

## חוסן משפחתי בשגרה ובמצבי חירום

מצבי חירום פוגשים ילדים באופן ישיר, ובמקביל מצביים את ההורים בעמדה מורכבת של התמודדות, תיווך וויסות. עבור ילדים בגיל הרך, חוויית החירום אינה מנותקת מהיומיום: היא נחוויית דרך הגוף, המשחק והקשר עם המבוגר המשמעותי. יכולת ההורים לשמור על תחושת ביטחון, לייצר רצף ושגרה, ולהיות גורם מווסת עבור ילדיהם, מושפעת במידה רבה מהיערכות העיר ומהאופן שבו היא פועלת בשגרה, בחירום ובמעבר ביניהם. מענה עירוני מיטיב נשען על היערכות מוקדמת, פשטות, רציפות ונוכחות אנושית.

בעתות משבר ההורים עצמם עשויים למצוא עצמם פועלים תחת עומס רגשי כבד ואף תחת טראומה. במצבים אלה עלולה להיפגע היכולת להחזיק סמכות, גבולות והכלה, ולעיתים מתפתחת "שמיטת הורות" המלווה באשמה, עייפות ושחיקה. אין מדובר בכשל הורי, אלא בתגובה אנושית למציאות קיצונית.



מתוך תפיסה זו, שיקום ילדים עובר דרך שיקום הורים: מענה עירוני או קהילתי אפקטיבי מתחיל ביצירת תנאים המאפשרים להורה לעצור, לקבל תמיכה ולהחזיר בהדרגה תחושת יציבות ושליטה - כתשתית לחוסן המשפחתי כולו.

מתוך הבנה זו, חיזוק החוסן המשפחתי בשגרה ובמצבי חירום מחייב פעולה עירונית מתמשכת בכמה מישורים משלימים:

### 1

#### היערכות מראש ורצף תפקודי

- פיתוח תכנית פעולה עירונית לשעת חירום, המותאמת למשפחות עם ילדים בגיל הרך.
- שמירה על רצף שירותים, מסגרות ומענים גם במצבים של אי-ודאות ושינוי מתמשך.
- יצירת תחושת יציבות, קביעות וצפיות עבור הורים וילדים בתוך מציאות משתנה, כולל הכרה במצבי "שגרת חירום" כמצב מתמשך.

## אחריות עירונית לחוויית ההורות: זירות פעולה עירוניות

### חוסן משפחתי בשגרה ובמצבי חירום

2

#### חיזוק הנוכחות ההורית

- הכרה בהורה כדמות המפתח המרכזית בוויסות, בביטחון ובהתמודדות של הילד במצבי חירום.
- יצירת תנאים המאפשרים להורה להיות פעיל, לשחק, לתווך ולהרגיע - ולא רק לשהות לצד הילד.
- ליווי, הדרכה ותמיכה להורים מצד גורמים מקצועיים נוכחים וזמינים, מתוך הבנה שחיזוק ההורה הוא תנאי לחוסן הילד.

3

#### מרחבים קבועים, מוכרים ומתאמים

- הקמה והפעלה של מרחבים ייעודיים לילדים ולהורים, הנשענים על קביעות, היכרות ופשטות - בשגרה ובחירום.
- התאמה לגיל הרך: משחק פשוט, דמיון, תנועה ושהייה רגועה במרחב בטוח.
- הימנעות מעומס גירויים, "הפעלות יתר" או פתרונות חד-פעמיים שאינם תורמים ליציבות ולוויסות.

4

#### קהילה וקבוצת שווים כבסיס לחוסן

- חיבור בין משפחות כגורם מייצב בשגרה ובחירום.
- עידוד עזרה הדדית, שיתוף מידע ותמיכה לא פורמלית בין הורים.
- שילוב קהילות הורים כחלק בלתי נפרד ממערך החוסן העירוני.



# אחריות עירונית לחוויית ההורות: זירות פעולה עירוניות

## התאמת מענים למגוון המשפחות בעיר

משפחות בעיר מאופיינות במגוון רחב של הרכבים, נסיבות חיים, יכולות ומשאבים, המשתנים לאורך זמן. תפיסה עירונית מיטיבה מכירה במגוון האנושי כמציאות יומיומית בעיר, ומבקשת להרחיב את נקודת המבט כך שמרחבים, שירותים ופעולות עירוניות יאפשרו השתתפות, בחירה ושייכות לקהלים מגוונים של הורים וילדים.



1

## הנגשה תרבותית וחברתית רחבה

התאמת פעילויות תרבות, חוגים ומענים קהילתיים כך שיוכלו לשרת משפחות מרקעים, תרבויות ודפוסי חיים שונים, מבלי לפגוע באיכות ובמשמעות.

2

## שותפות עם משפחות וקהילות

הקשבה לניסיון החיים של הורים, שילוב נקודות מבט מגוונות בתכנון ובשיפור מענים, ועבודה משותפת עם קהילות כבסיס ללמידה מתמשכת.

3

## הנגשה מראש של מידע

הצגה ברורה וצפויה של פעילויות, שירותים ומרחבים - מה צפוי לקרות, כיצד נראה הרצף, ומהן אפשרויות הבחירה - כדי לאפשר היערכות מוקדמת וקבלת החלטות מותאמת.

## אחריות עירונית לחוויית ההורות: זירות פעולה עירוניות

### התאמת מענים למגוון המשפחות בעיר

4

#### אפשרויות בחירה וגמישות בהתנהלות

יצירת מרחב פעולה שאינו מחייב דפוס השתתפות אחד - לגיטימציה לכניסה ויציאה, לקצבי השתתפות שונים ולשימוש מגוון במרחב ובשירותים.

5

#### שפה עירונית מזמינה ומכילה

שימוש בשפה המדגישה אפשרויות, התאמות ופתרונות, ולא רק כללים ואיסורים, באופן שמנרמל שונות ומפחית תחושת זרות או שיפוט.

6

#### נוכחות אנושית ותמיכה זמינה

צוותים עירוניים מזוהים, נגישים ומוכשרים, המסוגלים לזהות צורך בעזרה, להציע תמיכה ולהפנות למענים רלוונטיים באופן יזום ורגיש.

7

#### סביבות המאפשרות ויטות והפוגה

תכנון מרחבים ופעילויות הכוללים אזורים רגועים, אפשרות להפסקה, ותשומת לב לעומס חושי, קצב ושימוש במרחב.



## מתבנות לפעולה - הצעות לפרקטיקות עירוניות לקידום רווחה הורית

בהמשך לכנס נערכה סדנא יישומית בהשתתפות צוותים עירוניים מרשויות מקומיות שונות, שעסקה בחשיבה משותפת על דרכי פעולה עירוניות לחיזוק רווחה הורית. הסדנה התמקדה ברעיונות, בזיהוי אתגרים מהשטח ובפיתוח מענים מעשיים וישימים. האתגרים אליהם התייחסנו בעבודה היישומית שיקפו מופעים יומיומיים וקונקרטיים מתוך העומסים והאתגרים הרחבים בהורות העירונית שהצגנו. מתוך תהליך זה גובשו פרקטיקות וכיווני פעולה מגוונים, המבוססים על ניסיון מקצועי, ידע מצטבר והיכרות עמוקה עם חיי היומיום של הורים בעיר. התוצרים מובאים כאן כהשראה לפעולה עבור נשות ואנשי המקצוע ברשויות המקומיות.

### 1 | הנגשת מידע במרחבים ציבוריים מגוונים

עבור הורים לילדים בגיל הרך, מידע עירוני נגיש וברור הוא מפתח להתנהלות רגועה, מימוש זכויות ומיצוי מיטבי של המענים העירוניים הקיימים. הנגשת מידע במרחב העירוני כוללת את כלל פעולות התקשורת, הפרסום והשילוט שמאפשרות להורים לפגוש ידע, מסרים ושירותים כחלק מהשגרה העירונית - ברחוב, בגינה, במוסדות ציבור, בתחבורה ובמרחב הדיגיטלי. זוהי תפיסה מתמשכת של העיר כמרחב מתקשר, שמנכיח הורות, מנרמל קושי ומכוון לשימוש מושכל במענים.

### הצעות לכלים ופעולות:

- קמפיילים עירוניים להעלאת מודעות ולנירמול חוויות הוריות

קמפיילים עירוניים יכולים לשאת מסרים מוסכמים וברורים עבור הורים וילדים, כמו "גינות ללא מסכים" או "אחר הצהריים ללא טלפונים", ולתמוך ביצירת נורמות מיטיבות במרחב הציבורי. כאשר הקמפיילים מותאמים תרבותית ושפתית, הם מנגישים שירותים ותכנים באופן לא מאיים ופוגשים הורים במקומות שבהם הם כבר נמצאים. כך העיר פועלת כשותפה תומכת ומאפשרת, ולא כגורם מטיף.

### כלים נגישים לקבלת מידע ותמיכה

- פיתוח מערך עירוני של כלים פשוטים ונגישים למידע ולתמיכה מאפשר מענה מותאם לאופן שבו הורים צורכים מידע בפועל. קו חם, צ'טבוט או מוקד ייעוץ מתוכננים מתוך הבנה של עומס, זמינות מוגבלת ושונות בין אוכלוסיות - בשפה ברורה, בערוצים מוכרים ובנגישות גבוהה. כלים כאלה מצמצמים בלבול ותסכול, מחזקים תחושת רציפות וביטחון, ויוצרים כתובת עירונית ברורה לפנייה גם בלי להיכנס מיידית לתהליך מורכב.

### שימוש בעזרים פשוטים במרחבים שונים

- עזרים פיזיים במרחב הציבורי מאפשרים להעביר מסרים ומידע באופן יומיומי, לא מתווך ולא דיגיטלי בלבד. שילוט, פליירים, מדבקות, מגנטים וסימניות פוגשים הורים תוך כדי תנועה. הם יכולים לשאת מסרים כמו פנייה למידע ותמיכה ולחזק את הנוכחות העירונית גם מחוץ למסכים. לדוגמה - מידע ברור על שירותים עירוניים, מענים ודרכי פנייה, המאפשרת חיבור ראשוני, נגיש ולא מאיים בין משפחות צעירות לבין העיר כבר בשלבים הראשונים של ההורות.

### נוכחות של שפה הורית במרחב הציבורי כחלק מהשגרה העירונית

- שפה עירונית שמכירה בהורות כחלק טבעי מהחיים בעיר מעבירה מסר של הכלה ולגיטימציה. כאשר הורות נוכחת בשילוט, במסרים ובשחי הציבורי - לא רק בהקשרים של בעיה או פנייה לשירות - העיר מחזקת תחושת שייכות, מפחיתה בושה או אשמה, ומבססת הורות כחלק מהמרקם העירוני היומיומי. לדוגמה, תערוכת תמונות ויצירות של התושבים - הורים, סבים וסבתות, עובדי הרשות, עם מסרים מחזקים בנושא הורות.

### שותפים עירוניים מרכזיים

- אגפי דוברות, תקשורת ושיווק.
- מחלקות חינוך, רווחה, קהילה ובריאות.
- שפ"ע ותכנון המרחב הציבורי.
- מרכזי הורים, מרכזי גיל רך, טיפות חלב.
- שותפים קהילתיים וארגוני חברה אזרחית.
- גורמי דיגיטל, שירות ומוקדים עירוניים.



# מתובנות לפעולה - הצעות לפרקטיקות עירוניות לקידום רווחה הורית

## 2 | שימוש מחודש במרחב ציבורי לתוכן ושירותים



### • הנגשת שירותים מקצועיים במרחב

נוכחות של אנשי מקצוע במרחב הציבורי - בגני שעשועים, במרכזי גיל רך ובמוקדים מתחלפים - מייצרת חוויה של עיר רואה, נגישה ומגיבה. מתן שירותי ייעוץ, ליווי והכוונה להורים בנקודות נגישות ולא פורמליות יוצר מערך תמיכה רך ופחות מאיים, המחזק את תחושת היחס, הזמינות והאמון, מפחית חסמים לפנייה לשירותים, ומאפשר להגיע גם להורים מאוכלוסיות מגוונות שאינם פונים לשירותים באופן יזום או שאינם נגישים להם בערוצים הפורמליים המקובלים.

### • רתימת מוסדות עירוניים לפעילות להורים

שימוש במרחבים קיימים לפעילות מותאמת להורים מאפשרת שימוש יעיל במשאבים עירוניים, הרחבת שעות הפעילות וחיצוק תחושת הביטחון וההיכרות של ילדים והורים עם המרחב העירוני המוכר. לדוגמה קיום סיורים מודרכים להורים עם תינוקות המשלבים פעילות סנסורית לילד וזמן איכות להורה או הקמת חלל עבודה שיתופי להורים (Co-working) בסמיכות לאשכול גנים, המעודד קרבה לילד וחיבור להורים אחרים.

### שותפים עירוניים מרכזיים

- אגפי קהילה, תרבות ופנאי.
- חינוך לגיל הרך.
- רווחה ושירותים חברתיים.
- תכנון עירוני ושפ"ע.
- ספריות עירוניות.
- ארגונים קהילתיים ועמותות מקומיות.



שימוש מחודש במרחב הציבורי מזמין להתבונן מחדש על המרחבים הקיימים בעיר, ולבחון כיצד ניתן לעשות בהם שימוש נוסף מעבר לייעודם המקורי. במקום לראות בגינות, כיכרות, שבילים ומוסדות רק תשתית פיזית או מרחב מעבר, ניתן לראות בהם פלטפורמה פעילה לתוכן, שירותים ומפגש תומך הורות.

התפיסה נשענת על שימוש במרחבים שהציבור כבר מכיר ונוכח בהם - או כאלה שהוא מכיר אך כמעט ואינו משתמש בהם - ויציקת משמעות חדשה אל תוך היומיום העירוני. כך ניתן להכניס תמיכה, קהילה ושירותים אל חיי היום יום של משפחות, להפחית עומס לוגיסטי ורגשי, ולחזק תחושת ביטחון, שייכות ואמון בעיר, מבלי לייצר תשתיות חדשות אלא דרך מימוש פוטנציאל קיים.

### הצעות לכלים ופעולות:

#### • הפעלת המרחב הציבורי כ"מרכז קהילתי פתוח"

שימוש במרחב הציבורי כמרכז קהילתי פתוח יוצר הזדמנויות קבועות למפגש בין הורים, לחיצוק קשרים ולהתפתחות קהילה מקומית. פעילות רציפה הנתמכת על ידי העירייה לאורך היום והשנה מנרמלת חוויות הוריות ומחזקת רשתות תמיכה - בשגרה ובתקופות של עומס או חירום. ריכוז פעילויות וימי שיא במרחבים ציבוריים מחזיר חיים למרחב, מעודד נוכחות ושייכות, ומשלב מענים קהילתיים כחלק טבעי מהיומיום העירוני.

#### • הפעלת מתקנים ניידים המגיעים לגינות ולשכונות

הפעלת תכנים ומענים ייעודיים בגינות ציבוריות (כגון רכב פעילות לגיל הרך או ספרייה ניידת) יוצרת מרחב מותאם לפעוטות ולמשפחות בתוך השכונה, מפחיתה צורך בהתניידות, ומאפשרת להורים הפוגה, תמיכה וחוויה חיובית במרחב הקרוב לבית.

# מתבנות לפעולה - הצעות לפרקטיקות עירוניות לקידום רווחה הורית

## 3 | פיתוח תכנים או שירותים יעודיים

פיתוח תכנים ושירותים ייעודיים הוא בחירה עירונית מודעת לפעול באופן יזום מול אתגרים הוריים מתהווים, ולא להסתפק במענים קיימים. זוהי גישה הנשענת על זיהוי צרכים מהשטח ועבודה עם קהלי יעד מגוונים - הורים, מעסיקים, אנשי מקצוע וקהילות - במטרה לשפר את חוויית ההורות וההתנהלות המשפחתית בעיר. באמצעות פיתוח מענים מותאמים לתקופות חיים, למצבי עומס ולמאפיינים שונים של משפחות, העיר תורמת להפחתת שחיקה, לחיזוק תחושת המסוגלות ההורית ולרווחה יומיומית מתמשכת.

### הצעות לכלים ופעולות:

#### • סדנאות, מפגשים ותכנים להורים

ללא ילדים או עם ילדים, בהתאם לצורך. תכנים המאפשרים הפוגה ועיבוד. לדוגמא: הדרכה הורית על כוס בירה בכיכר העיר, יוגה זוגית בשישי בבוקר, פרלמנט אמהות, מופעי סטנד-אפ להורים, קבוצות תאטרון ייעודיות, או מפגשי ערב קצרים ונגישים.

#### • הנגשת שירותים ומענים עד הבית

הבאת שירותים לסביבה הביתית מפחיתה חסמים לוגיסטיים ומייצרת מערך תמיכה "רך" ונגיש ברגעי שיא של עומס או בדידות. גישה זו מאפשרת לרשות לפגוש את ההורים במרחב הבטוח שלהם ולספק מענה מותאם אישית שאינו דורש התארגנות מורכבת ליציאה מהבית. לדוגמא: חלוקת ערכות לידה הכוללות ציוד ראשוני לצד מערך ביקורי בית מקצועי של אחיות בריאות הציבור, עובדים סוציאליים או יועצי התפתחות למתן ליווי מקיף בנושאי תזונה, התנהגות ומורכבויות משפחתיות, ליווי אישי שבועי בבית האם על ידי מתנדבות שהן בעצמן אימהות, המעניקות תמיכה וחיבור קהילתי (אם לא) או מיזמים קהילתיים התנדבותיים לבישול אוכל ביתי ומזין למשפחות בתקופה שלאחר הלידה (סירי לידה).

#### • תכנים מוכוונים לקהלי יעד מוגדרים מראש

כאשר העיר בוחרת לעבוד עם קבוצה מסוימת של הורים - כמו אבות, אמהות יחידניות, הורים לילד ראשון או הורים לילדים עם צרכים מיוחדים - ניתן לפתח תכנים שמדברים בדיוק לצרכים, לשאלות ולחוויות שלהם. מתוך פעילות ממוקדת נוצרים מפגשים טבעיים בין הורים במצב דומה, שמאפשרים היכרות, שיתוף ונרמול של הקושי. כך, לצד התוכן עצמו, נבנית בהדרגה קבוצת שווים שנותנת תחושת שייכות ותמיכה גם מעבר לפעילות. לדוגמא מתן ליווי אישי בנייהול קריירה, הכשרה מקצועית ומיצוי זכויות הורים יחידניים, קבוצות אמהות לילדים עם צרכים מיוחדים וכו'.

#### • תכנים המוכוונים למעגלי השפעה רחבים יותר

פיתוח תכנים לאנשי מקצוע ברשות המקומית, לצוותי חינוך וטיפול ולמנהלות ומנהלי משאבי אנוש בארגונים מקומיים, נשען על ההבנה שגורמים אלה פוגשים הורים ביומיום ויכולים להשפיע באופן משמעותי על חוויית ההורות בעיר. כך, למשל, יום עיון מקצועי לאנשי משאבי אנוש יכול לעסוק בשחיקת הורים, בגמישות תעסוקתית וביתרונות הארגוניים של העסקת הורים ואמהות, ולבחון כיצד תרבות ארגונית תומכת הורות - כולל התייחסות לאבות ולחלוקת אחריות הורית - מתורגמת בפועל לאיכות החיים של משפחות בעיר.

#### • תהליכי שיתוף ציבור הורי

איסוף ידע, צרכים וחוויות מהשטח. יזימת תהליכי שיתוף ציבור הורי שיטתיים, המאפשרים לעיר ללמוד מהשטח, לזהות פערים ולבסס פיתוח שירותים על ידע מקומי חי ועדכני.

### שותפים עירוניים מרכזיים

- אגפי קהילה, רווחה וחינוך.
- תרבות, ספורט ופנאי.
- גורמי טיפול, הדרכה וייעוץ.



# מתבנות לפעולה - הצעות לפרקטיקות עירוניות לקידום רווחה הורית

## 4 | מהלך ארגוני ברשות

דוגמא נוספת היא מתן "זכאות לשעות שמרטפות" - הענקת שעות שמרטפות חינם על ידי מטפלות מוסמכות מטעם הרשות, עבור משפחות בעלות מאפיין שנקבע מראש.

### הקמת תשתיות ארגוניות קבועות וניהולן על ידי גורם עירוני רשמי

החזקה ברורה על ידי הרשות מאפשרת לייצר סדר, רציפות ואמינות במרחב רווי מידע. לדוגמא, במקום ריבוי קבוצות וואטסאפ לא רשמיות שמייצרות הצפה וחוסר בהירות, פלטפורמה עירונית מנוהלת - כמו קהילה עירונית רשמית בוואטסאפ - מרכזת מידע עדכני ומוסמך במקום אחד. מהלך כזה מפחית עומס ובלבול, מבהיר להורים למי פונים ובמה ניתן להיעזר, ומחזק את הרשות כעוגן ידע ואמון בחיי היומיום ההוריים בעיר.

### שותפים עירוניים מרכזיים

- הנהלת הרשות והדרג הבכיר.
- משאבי אנוש.
- אגף קהילה ושירותים חברתיים.
- אגף דוברות ותקשורת.

מהלך ארגוני ברשות הוא שינוי יזום במדיניות, בהתנהלות או במבנה הארגוני של הרשות, שנועד לאפשר שינוי ממשי בשטח ולתת מענה לאתגרים הקשורים לרווחה הורית. הפרקטיקה נשענת על ההבנה שכדי להשפיע על חויית ההורות בעיר, נדרשים לעיתים התאמות פנימיות - בחלוקת תפקידים בין אגפים, ביצירת אחריות ייעודית, בשינוי נהלים או בהקצאת משאבים ותקציבים. מהלכים כאלה יוצרים תנאים מערכתיים המפחיתים עומס, מייצרים בהירות ותיאום, ומאפשרים פעולה עירונית עקבית ומתמשכת לטובת הורים ומשפחות.

### הצעות לכלים ופעולות:

• קביעת מדיניות פנים-ארגונית חדשה המשפיעה על כלל העובדים והעובדות ברשות קביעת מדיניות פנים-ארגונית ברשות המקומית היא כלי משמעותי להשפעה רחבה על רווחה הורית. לדוגמא, מתוך תפיסה הרואה ברשות מודל להתנהלות מצופה, ניתן להוביל שינויים ארגוניים פנימיים המשקפים איזון טוב יותר בין עבודה לחיי משפחה - גם עבור עובדי ועובדות העירייה עצמם. כך, למשל, מהלך של קביעת יום עירוני ללא פגישות וטלפונים לאחר שעה קבועה (כגון 15:00) נותן לגיטימציה ברורה להורות, מפחית שחיקה ומשדר מסר רכזי המחלחל גם למעסיקים נוספים בעיר ולתרבות הארגונית המקומית.

### יצירת נהלים או סטנדרטים עירוניים

יצירת נהלים וסטנדרטים עירוניים מאפשרת להטמיע רווחה הורית כעיקרון פעולה רחב ולא כמהלך נקודתי. קביעת קווים מנחים או תו תקן עירוני מגדירה ציפייה ברורה לאופן שבו עסקים, ארגונים ומרחבים יומיומיים מתייחסים להורים ולמשפחות. מהלך כזה מרחיב את רשת התמיכה ההורית אל מעבר לשירותים העירוניים הישירים, מחזק נראות ולגיטימציה להורות, ויוצר מרחבים תומכי קהילה גם במקומות שבהם אין קהילות הורים פעילות.

